

- ²⁵ Молоканова Р. Указ. соч. – С. 40–42.
²⁶ Демкин А.Д. Ненаписанный дневник... Указ. соч. – С. 539.
²⁷ РГИА. Ф. 789. Оп. 11. Д. 146. Л. 108.
²⁸ Там же. Л. 1, 6.
²⁹ Цит. по: Архив ГРМ. Ф. 188. Оп. 1. Ед. хр. 8; Молоканова Р. Желтые листья клена: Роман-мемуары... Указ. соч. – С. 109.
³⁰ Архив ГРМ. Ф. 188. Оп. 1. Ед. хр. 1. Л. 1.
³¹ Полухина-Свиньина А.Н. Василий Свиньин... Указ. соч. – С. 666; Молоканова Р. Желтые листья клена: Роман-мемуары... Указ. соч. – С. 8.
³² РГИА. Ф. 789. Оп. 11. Д. 146. Л. 2, 5.
³³ История муниципального образования «Большекибинское»: ст. – 5 с. [Электронный ресурс]. Режим доступа: http://bolshekibinskoe.mozhrayon.ru/files/documents/istoriya_sela_kibi.doc (дата обращения: 20.10.2015).
³⁴ Цит. по: ОР ГРМ. Ф. 188. Оп. 1. Ед. хр. 8; Молоканова Р. Желтые листья клена: Роман-мемуары... Указ. соч. – С. 109.
³⁵ Архив ГРМ. Ф. 188. Оп. 1. Ед. хр. 1. Л. 1.
³⁶ ЦГА УР. Ф. 305. Оп. 1. Д. 7. Л. 48 об.
³⁷ Там же. Д. 21. Л. 215 об.
³⁸ Архив ГРМ. Ф. 188. Оп. 1. Ед. хр. 1. Л. 2.
³⁹ Там же. Л. 6.
⁴⁰ Там же. Л. 4.
⁴¹ Архив ГРМ. Ф. 188. Оп. 1. Ед. хр. 2. Л. 11.
⁴² ЦГА УР. Ф. 344. Оп. 1. Д. 111. Л. 17 об., 18.
⁴³ Архив ГРМ. Ф. 188. Оп. 1. Ед. хр. 1. Л. 2.
⁴⁴ ГАПК. Ф. 37. Оп. 1. Д. 147. Л. 213 об.
⁴⁵ ГАКО. Ф. 176. Оп. 2. Д. 1705. Л. 60 об.
⁴⁶ Там же.
⁴⁷ ГАКО. Ф. 176. Оп. 2. Д. 1705. Л. 53, 59 об. – 61.
⁴⁸ Архив ГРМ. Ф. 188. Оп. 1. Ед. хр. 1. Л. 2.
⁴⁹ Там же.
⁵⁰ Домовая книга № 1. С. 652, 653.
⁵¹ ЦГАЛИ СПб. Ф. Р-341. Оп. 3. Д. 406. Л. 5.
⁵² ЦГИА СПб. Ф. 19. Оп. 125. Д. 1053. Л. 400 об., 401.
⁵³ Там же. Оп. 127. Д. 404. Л. 200 об., 201.
⁵⁴ Молоканова Р. Желтые листья клена: Роман-мемуары... Указ. соч. – С. 34.
⁵⁵ ЦГАЛИ СПб. Ф. Р-341. Оп. 3. Д. 406. Л. 5 об.
⁵⁶ Молоканова Р. Желтые листья клена: Роман-мемуары... Указ. соч. – С. 35.
⁵⁷ ЦГИА СПб. Ф. 478. Оп. 1. Д. 1873.
⁵⁸ РГИА. Ф. 789. Оп. 11. Д. 146. Л. 3, 3 об.
⁵⁹ Там же. Л. 64, 64 об., 66, 66 об.
⁶⁰ Там же. Л. 69.
⁶¹ Там же. Л. 99.
⁶² Там же. Л. 118, 119.

- ⁶³ Там же. Л. 124.
⁶⁴ Там же. Л. 127.
⁶⁵ Там же. Л. 140, 140 об.
⁶⁶ Там же. Л. 141, 141 об.
⁶⁷ Там же. Л. 147, 147 об.
⁶⁸ Там же. Л. 129 об., 136 об.
⁶⁹ Там же. Л. 86, 97.
⁷⁰ ЦГА СПб. Ф. Р-7384. Оп. 10. Д. 2461. Л. 1.
⁷¹ ARA – American Relief Administration (Американская администрация помощи) – негосударственная организация США, известная участием в оказании помощи СССР в ликвидации голода 1921–1923 годов.
⁷² ЦГА СПб. Ф. Р-7384. Оп. 10. Д. 2461. Л. 1.
⁷³ РГИА. Ф. 789. Оп. 11. Д. 146. Л. 184; Молоканова Р. Желтые листья клена: Роман-мемуары... Указ. соч. – С. 122.
⁷⁴ Толкушкин А.В. История налогов в России. – М.: Магистр: ИНФРА-М, 2011. – С. 261.
⁷⁵ ЦГА СПб. Ф. Р-7384. Оп. 10. Д. 2461. Л. 11.
⁷⁶ РГИА. Ф. 789. Оп. 11. Д. 146. Л. 184.
⁷⁷ Там же. Л. 182.
⁷⁸ ЦГА СПб. Ф. Р-7384. Оп. 10. Д. 2461. Л. 11.
⁷⁹ Там же. Л. 11.
⁸⁰ Там же. Л. 10.
⁸¹ Там же. Л. 9.
⁸² Там же. Л. 11, 12.
⁸³ Полухина-Свиньина А.Н. Василий Свиньин... Указ. соч. – С. 681.
⁸⁴ Там же.
⁸⁵ Сведения предоставил Отдел использования архивных документов Управления информационных технологий и ведомственного архива Комитета по делам записи актов гражданского состояния Правительства Санкт-Петербурга.
⁸⁶ Полухина-Свиньина А.Н. Василий Свиньин... Указ. соч. – С. 681.
⁸⁷ Исторические кладбища Петербурга: Справочник-путеводитель / Составители А.В. Кобак, Ю.М. Пирютко. – СПб: Издательство Чернышева, 1993. – С. 273.
⁸⁸ Литейный двор – двор на территории Академии художеств, ограниченной 3-й и 4-й линиями и Большим проспектом Васильевского острова в Санкт-Петербурге. Во дворе располагалась бронзолитейная мастерская.
⁸⁹ Исторические кладбища Петербурга... Указ. соч. – С. 273, 284.
⁹⁰ ЦГИА СПб. Ф. 19. Оп. 127. Д. 525. Л. 127 об., 128; Там же. Ф. 457. Оп. 1. Д. 108. Л. 232 об., 233.
⁹¹ ЦГИА СПб. Ф. 19. Оп. 127. Д. 525. Л. 105 об., 106.
⁹² РГИА. Ф. 789. Оп. 11. Д. 146. Л. 115, 115 об.
⁹³ Там же. Д. 32.

Реставрация здания Российского этнографического музея

ВИКТОРИЯ ЭДУАРДОВНА ПЕРВАК

Российский этнографический музей, Санкт-Петербург
 Главный специалист по режиму хранения и экспонирования музейных предметов,
 Заслуженный работник культуры РФ
 e-mail: victoriapervak@mail.ru

Статья посвящена истории восстановления комплекса зданий музея после разрушений, произошедших в период Великой Отечественной войны. Описываются повреждения, нанесенные бомбардировками и артобстрелами, дается обзор реставрационных мероприятий с 1943 по 2015 год.

Ключевые слова: музейные здания, Великая Отечественная война, реставрация.

UDC 908+727.7+719

Restoration of the Building of the Russian Museum of Ethnography

VICTORIA E. PERVAK

Chief specialist for the procedure of storage and exhibition of museum items,
 Honored Cultural Worker of the Russian Federation
 Russian Museum of Ethnography, St. Petersburg, Russia
 e-mail: victoriapervak@mail.ru

The article is devoted to the history of restoration of a group of buildings of the museum after the destruction that occurred during the Great Patriotic War of 1941–1945. It describes the damage caused to the buildings by bombing and shelling attacks, providing an overview of the restoration activities from 1943 to 2015.

Key words: museum buildings, Great Patriotic War, restoration.

Война нанесла жестокий урон памятникам архитектуры Ленинграда.

В директиве начальника штаба военно-морских сил Германии № 1601 от 22 сентября 1941 года под названием «Будущее города Петербурга» говорилось: «Фюрер принял решение стереть город Ленинград с лица земли. После поражения Советской России дальнейшее существование этого крупнейшего населенного пункта не представляет никакого интереса... Предполагается окружить город тесным кольцом и путем обстрела из артиллерии всех калибров и непрерывной бомбежки с воздуха сравнить его с землей...»¹.

4 сентября 1941 года фашисты начали обстреливать город из дальнобойных орудий; 6 сентября авиация противника впервые прорвалась

к городу, а 8 сентября за один день на город было сброшено 6327 бомб.

Один из самых длительных артиллерийских обстрелов Ленинграда был в августе 1943 года: на улицах Ленинграда разорвалось более 2000 снарядов. За годы блокады в городе было разрушено 3174 здания, повреждено 7143 здания, 9000 деревянных домов разобрано на топливо, город лишился свыше 5 млн кв. м жилой площади. Пострадали 187 из 210 зданий, находившихся на государственном учете как памятники архитектуры.

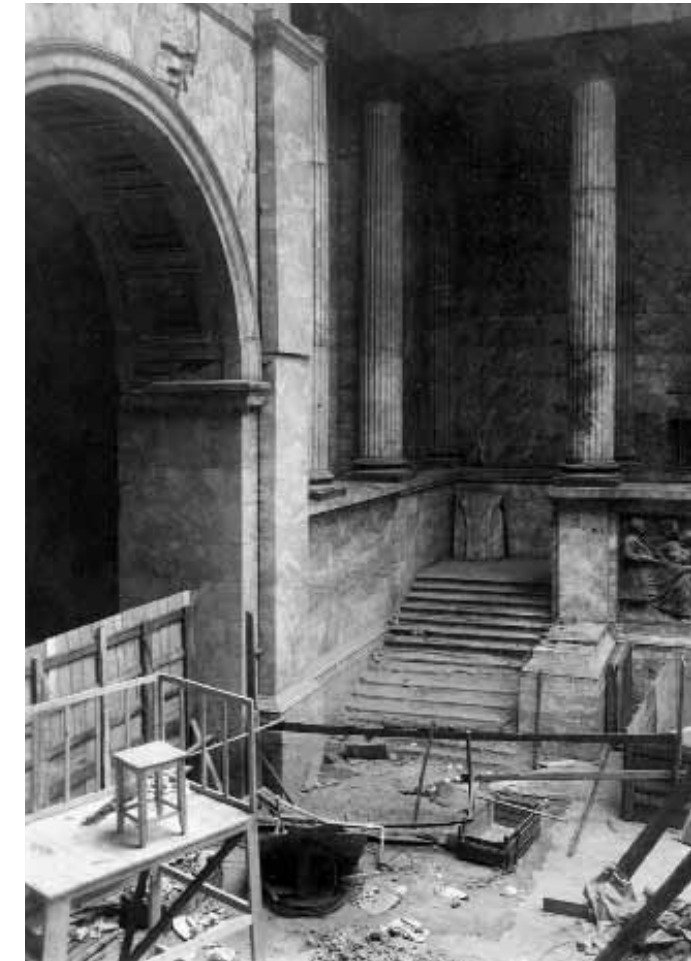
Здание Российского этнографического музея – архитектурный памятник неоклассицизма – тоже было серьезно повреждено. В сентябре 1941 года авиабомбой весом 250 кг было разрушено восточное крыло главного корпуса



Илл. 1. Правое (восточное) крыло главного корпуса музея после попадания авиабомбы осенью 1941 года. Фотография 1943 года. РЭМ. ИМ 10-36



Илл. 3. Повреждения в Мраморном зале музея от попадания бомбы 5 декабря 1941 года. Фотография 1944 года. РЭМ. ИМ 10-17



Илл. 6. Реставрационные работы в Мраморном зале. Фотография начала 1950-х годов. Архив автора



Илл. 2. Вид Аванзала после бомбежки в декабре 1941 года. Фотография 1943 года. РЭМ. ИМ10-4



Илл. 4. Центральный фасад здания музея со следами попадания снарядов. Фотография 1943 года. РЭМ. ИМ 10-1

Илл. 5. Ремонт крыши музея. Фотография 1945 года. РЭМ. ИМ10-25



музея (илл. 1). Затем, авиабомбой весом 200 кг было повреждено западное крыло здания. Самый большой урон главному корпусу музея нанесла 500-килограммовая бомба, разрушившая Аванзал и часть Мраморного зала 5 декабря 1941 года (илл. 2, 3). В 1942 году неразорвавшейся авиабомбой были разрушены перекрытия над Мраморным залом. Главный фасад здания был сильно поврежден артиллерийскими снарядами, т.к. эта сторона улицы была наиболее опасна при обстрелах Ленинграда (илл. 4).

Кроме того, 4 бомбы и 15 снарядов попали на территорию дворов музея и повредили административный корпус и хозяйственные постройки².

Были разбиты окна и световые фонари, повреждены системы отопления, электроснабжения и канализация. Но несмотря на все трудности военного времени, коллектив продолжал работать, остававшиеся в музее сотрудники разбирали завалы кирпича, заделывали оконные проемы, переносили коллекции в наиболее безопасные места, работали на строительстве оборонительных сооружений города и даже продолжали научно-исследовательскую работу.

Уже весной 1942 года специалисты Городского архитектурно-планировочного управления и Инспекции по охране памятников приступили к разработке проекта Генерального плана восстановления и развития Ленинграда, а через год, весной 1943 года, сотрудниками музея и специалистами отдела проектирования Архитектурно-планировочного управления Ленинградского Исполкома был разработан проект консервации здания музея, который предусматривал ремонт кровли, остекление световых фонарей, восстановление стен и монтаж переходов над разрушенными перекрытиями. Инженером ГИОП Л.А. Медерским 20 мая 1943 года был составлен паспорт аварийного объекта на здание музея с заключением о необходимости проведения срочных реставрационных работ³.

После полного снятия блокады Государственный комитет обороны принял постановление о первоочередных мерах помощи Ленинграду.

На восстановление города было ассигновано 790 млн руб., выделялись кадры путем эвакуации и организованного набора⁴. На работы по реставрации здания Государственного музея этнографии был выделен 1 млн руб.

В архиве Российского этнографического музея сохранился документ, свидетельствующий о том, что еще до выделения средств и начала реставрации силами сотрудников и помогавших им красноармейцев был выполнен большой объем работ по сохранению здания. В докладе директора музея А.Ф. Быковской от 16 сентября 1943 года сказано: «...заделаны

оконные проемы – 700 кв. м, отремонтировано кровли – 3000 кв. м, уборка помещений от битого кирпича и осколков стекла – 4000 кв. м...»⁵ (илл. 5).

К 1948 году была закончена реставрация части фондовых и экспозиционных помещений. В шести восстановленных залах музея организована первая послевоенная экспозиция «Народное искусство и национальная одежда славянских народов». В следующем, 1949 году, восстановлены восемь экспозиционных залов и разрушенная дворовая часть здания; перекрыта кровля; введены в эксплуатацию пожарный водопровод, электрооборудование, отопление; продолжалась реставрация лицевого фасада главного корпуса. В 1950 году были проведены ремонтные работы в административно-жилом корпусе. К 1951 году были закончены основные восстановительные работы, и в каждом отреставрированном зале размещены экспозиции и выставки: «Народное искусство и национальная одежда славянских народов», «Ковровые изделия народов Средней Азии», «Подарки зарубежных женских демократических организаций женщинам Советского Союза», «Народы Северного Кавказа», «Народы Поволжья», «Народы Сибири». Окончательно комплекс зданий музея восстановлен к 1956 году.

Наиболее сложная и ответственная работа была проделана реставраторами в Аванзале и Мраморном зале музея. С ювелирной точностью были восстановлены стволы и капители каннелированных колонн, облицовка стен и покрытие пола. По сохранившимся фрагментам воссозданы розетки в кессонах перекрытий⁶ (илл. 6).

При реставрации были использованы блоки тивдийского мрамора, привезенные с места его разработки в Карелии, которые остались там со времени строительства здания музея. Уникальная работа была проделана мастерами при реставрации скульптурного фриза «Народы России», который был частично утрачен еще в 1930-х годах, когда в нем были вырублены дверные проемы и сделаны отверстия для кинопроекторных аппаратов. Скульпторы М.М. Харламова (дочь автора фриза скульптора М.Я. Харламова), Л.М. Швецакая, М.А. Вайнман, Е.А. Гендельман по фотографиям воссоздали недостающие фрагменты скульптурного фриза «Народы России».

Но и после «лечения» ран, нанесенных войной, ремонтно-реставрационные мероприятия продолжались. В 1980-е годы Государственным институтом по проектированию «Гипротест» было проведено обследование несущих конструкций здания и составлен проект их усиле-

ния; были обследованы и промерены системы вентиляции, дымовые и жаровые каналы; в соответствии с проектом проведен выборочный ремонт. В 1999 году специалисты Петербургского научно-исследовательского и проектного института по реставрации памятников истории и культуры «Спецпроектреставрация» исследовали декоративно-защитное покрытие двери главного входа музея. Химический анализ облицовочных металлических листов выявил, что латунь, из которой изготовлены листы, содержит большое количество цинка (от 30 до 36%); на основе этих данных была разработана методика реставрации двери с применением раствора сернистого аммония⁷.

К 1990-м годам стала очевидна необходимость повторной реставрации скульптурного фриза «Народы России». Фриз изготовлен из окрашенного гипса, а этот материал недолговечен и хрупок; со временем на фризе появились сколы, трещины, изменение тональности краски, были обнаружены потертости красочного слоя, произошло шелушение гипсовой основы. Реставрация была проведена специалистами

Центра исследования, реставрации, строительства по методике, утвержденной ГИОП. В 2009–2011 годах было завершено восстановление уникального хрустального потолка Мраморного зала, работы проводились по методике художника А.И. Яковлева и реставратора П.Г. Щедрина.

Ремонтно-реставрационные мероприятия в музее продолжают, проведены масштабные работы по гидроизоляции фундамента главного корпуса, осуществляется реставрация экспозиционных залов, и по сей день мы находим свидетельства военных лет. На открытии выставки, посвященной 70-летию Победы в Великой отечественной войне, был продемонстрирован осколок авиационной бомбы, обнаруженный при реставрации в 2015 году.

Коллектив музея осознает ответственность за сохранение архитектурного ансамбля комплекса зданий Российского этнографического музея. Наши предшественники в страшные военные годы смогли сохранить для нас и уникальное собрание музея, и его здание. Сейчас мы делаем все необходимое, чтобы творением В.Ф. Свиньина могли любоваться и наши потомки.

¹ ГА РФ. Ф. 7445. Оп. 2. Д. 166. Л. 312.

² Архив РЭМ. Ф. 2. Оп. 1. Д. 892. Л. 2.

³ Архив ГИОП. П. 166. Н-3702.

⁴ Возрождение: воспоминания, очерки и документы о восстановлении Ленинграда / Сост. Кутузов В., Левина Э. – Л., 1977. – С. 5.

⁵ Архив РЭМ. Ф. 2. Оп. 1. Д. 863. Л. 2.

⁶ Кедринский А.А., Колотов М.Г., Ометов Б.Н., Раскин А.Г. Восстановление памятников архитектуры Ленинграда. – Л., 1983. – С. 304.

⁷ Архив ГИОП. П. 166-5. Л. 2.