

Зооморфные образы в изобразительной традиции населения лесной зоны Восточной Европы в начале II тыс. н.э.

ВАЛЕНТИНА НИКОЛАЕВНА КУЗНЕЦОВА

Российский этнографический музей, Санкт-Петербург,
научный сотрудник отдела этнографии русского народа
e-mail: valentkuznets@mail.ru

В статье рассматривается динамика развития зооморфных образов на примере бронзовых подвесок, характерных украшений населения лесной зоны Восточной Европы в начале II тыс. н.э., прослеживается преемственность с народным искусством XIX – начала XX в. Выделены образы, возникшие в результате взаимопроникновения финно-угорской и древнерусской изобразительной традиций, а также контаминации языческого и христианского bestiaries.

Ключевые слова: зооморфные образы, фантастическое животное, погвески, финно-угры, Древняя Русь, орнамент.

UDC 903.25(391)

Zoomorphic Images in Pictorial Tradition of Eastern-European Forest Zone Inhabitants in the Beginning of II millenium A.D.

VALENTINA N. KUZNETSOVA

Russian Museum of Ethnography (Saint-Petersburg)
Researcher, Department of Ethnography of Russian People
e-mail: valentkuznets@mail.ru

The article deals with the development of zoomorphic images in bronze pendants, typical for the inhabitants of the Eastern-European forest zone in the beginning of II millenium A.D., it also traces continuity in folk art of XIX – early XX century. The author defines images, appeared as the result of Finno-Ugric and Ancient Russian pictorial traditions' integration and contamination of pagan and Christian bestiaries.

Key words: zoomorphic images, fantastic animal, pendant, Finno-Ugrians, Ancient Rus, ornament

Народное прикладное искусство представляет собой стратегически сложный комплекс образов. Время появления изображений не равноценно времени сложения особого отношения к животным или птицам. Лишь в некоторых случаях нам удастся проследить за динамикой развития изобразительной тради-

ции – от ее истоков до этнографической современности. Так, в бронзовом литье начала II тыс. н.э. из лесной зоны Восточной Европы представлены как образы, составляющие древнейшие мифологемы, так и известные благодаря средневековой литературной традиции. Здесь же отражена контаминация образов,

возникшая как за счет смены промыслового культа аграрным, так и в результате переплетения языческого и христианского бестиариев.

Культура населения лесной зоны Восточной Европы была пронизана орнито- и зооморфными образами с глубокой древности и до XX в., что делало этот материал привлекательным для археолого-этнографических сопоставлений и реконструкции древних верований. Украшения в форме животных и птиц являлись характерной особенностью средневековой культуры населения лесной зоны восточной Европы.

Археологи использовали этнографические и фольклорные материалы для интерпретации находок. Этнографы и искусствоведы обращались к бронзовому литью эпохи средневековья для сопоставления с архаическими мотивами крестьянского искусства, апеллируя к их славянской или финно-угорской принадлежности, в зависимости от объекта исследования. Г.С. Маслова, исследовавшая вышивку русского народа, писала: «Зооморфные образы в узорах древнего извода – олень, конь, водоплавающие птицы, петух – далеко не случайны; изображения их находят в славянских курганах X–XIII вв.»¹. А.П. Косменко в работе, посвященной народному искусству вепсов, рассматривала зооморфные и орнитоморфные украшения как прототип вепской вышивки². А.В. Чернецов при изучении орнамента Древней Руси также упоминает подвески начала II тыс. н.э., наряду с изделиями из Мартыновского клада VI в., как отражение восточнославянских изобразительных традиций: «Не менее выразительный показатель связи ранних восточнославянских изображений с языческими верованиями – факт бытования у них амулетов в виде фигурок животных – коня (или, по мнению отдельных авторов, хищника), утки, собаки, зайца, сокола, оленя, рыбы, фантастического зверя с чертами четвероногого и птицы»³.

Зоо- и орнитоморфные подвески действительно являются характерным элементом финно-угорского мира в I тыс. н.э., но в начале II тыс. н.э. данные изделия станут устойчивой особенностью и многокомпонентной древнерусской культуры. В этот период они оказываются не столько этническим маркером сколько региональным, отличающим ремесленные традиции Северо-Запада и Северо-Востока Древней Руси, а также земель Прикамья. Часто украшения одних и тех же типов входят в убор и финно-угорского, и древнерусского населения. Образы, представленные в бронзовом литье,

были близки и понятны разноэтничному населению. Важным является замечание Н.А. Макарова о распространении плоских зооморфных подвесок, которые были произведены на северных окраинах Древней Руси, но «использовались не только древнерусским или смешанным русско-финским населением, но и финно-угорскими этническими группами, не затронутыми ассимиляционными процессами»⁴. Как полагает исследователь, «для неславянского населения Севера эти типы вещей явились, очевидно, более привлекательными и приемлемыми, чем большинство остальной продукции древнерусских литейщиков»⁵.

Зоо- и орнитоморфные подвески привлекали внимание исследователей начиная со второй половины XIX в. Но если зооморфный или тератологический декор древнерусских храмов, золотного шитья, украшений городского парадного убора (створчатых браслетов, колтов и др.) рассматривался как сложное сочетание языческой и христианской книжной традиций, то украшения-подвески фигурировали лишь как свидетельство языческих пережитков и финно-угорского влияния. Не опровергая данное утверждение, следует заметить, что образы подвесок начала II тыс. н.э. не являлись статичными. Хотя форма украшения в виде одиночной фигуры животного или птицы или композиции из двух протом в лесной зоне Восточной Европы была известна еще в начале I тыс. н.э., ее содержание и стиль не оставались неизменными.

Ко второй половине XX в. в литературе сформировались интерпретации большинства подвесок X–XIV вв. как изображений коней и водоплавающих птиц. Данные образы были наиболее популярны на территории лесной зоны Восточной Европы. На эту особенность указывал Е.А. Рябинин, в одной из своих работ он писал: «Именно конь и птица <...> воспроизводятся в сотнях амулетов, бытовавших у всех финно-угров, и даже встречаются за пределами древнего чудского расселения»⁶. Определение «уточка» или «конек» стали своего рода номинативами для подвесок начала II тыс. н.э. Они позволяли проводить связь между археологическими материалами и этнографическими памятниками, например, резьбой по дереву и вышивкой, запечатлевшими данные образы.

Зооморфные образы, представленные в подвесках-амулетах, как правило, не рассматривались вместе с мотивами древнерусского прикладного искусства. Думается, что статья Р. Спиргиса, предлагающего новую интерпретацию одного из наиболее распространенных

украшений начала II тыс. н.э., так называемых коньков «смоленского» типа, является важным поворотом в изучении зооморфной пластики. Р. Спиргис сопоставляет облик подвесок с изображением в средневековых bestiariaх левкроты, фантастического животного с задними ногами оленя, грудью льва и головой лошади. Автор полагает, что данный образ получил распространение, благодаря деятельности священников, обращавшихся к bestiariaм и спискам «Физиолога» в поисках «образов для проповеди, ведь мир животных был любимым и понятным объектом для нравоучительных сравнений»⁷. Многие украшения Северной Руси также относятся к ассоциированным образам⁸. Не исключено, что источником их сложения могла стать проповедническая деятельность христианских миссионеров. В свете новых археологических исследований сам процесс христианизации представляется более активным, чем полагали исследователи XIX–XX вв. Как пишет Н.А. Макаров, «массив христианских культовых вещей XI–XIII вв., находившихся в обиходе древнерусского населения, предстает перед нами все более обширным, что <...> отражает интенсивность христианской экспансии, широту распространения новой веры»⁹.

В ходе полуторавекового изучения зооморфных изделий определились несколько семантических универсалий в их интерпретации. Так конь, олень, лось, птица выступают в качестве солярных символов. В качестве доказательной базы привлекается комплекс различных источников от фольклорно-этнографических материалов славянских и финно-угорских народов до текстов «Ригведы». Ключевым моментом является участие животных и птиц в движении солнца. Среди важных функций – медиативная и тотемическая.

Распространение орнитоморфных подвесок в лесной зоне Восточной Европы в эпоху средневековья воспринимается как данность. Исследователи, занимавшиеся изучением украшений, полагали что имело место непрерывное развитие птицеобразных подвесок начиная с раннего железного века. До появления Сводов археологических источников Л.А. Голубевой¹⁰ и Е.А. Рябиной¹¹ существовала тенденция весь средневековый материал рассматривать как некую совокупность. В литературе устоялось мнение о связи образа водоплавающей птицы с демиургической функцией, подкрепленное анализом финно-угорских мифов о творении земли¹².

Е.А. Рябинин полагал, что «изображения водоплавающей птицы не получили у славян широкого распространения», что якобы

«вполне согласуется с данными русской этнографии и фольклора»¹³. Такой вывод не представляется обоснованным. Мотив водоплавающей птицы присутствует в русской вышивке и золотном шитье¹⁴, а также резьбе по дереву¹⁵. Подвески-«петушки» владимирского типа рассматривались Е.А. Рябиным уже как атрибут древнерусской культуры: «Образ вестника света – петуха, ярко представленный в верованиях восточных славян, нашел свое выражение, в частности, в подвесках IV и VIII типов. Примечательно, что амулеты-петушки встречаются в комплексах без финно-угорской «примеси», а часть их изготовлялась, по-видимому, в русских городских центрах»¹⁶. Однако в начале II тыс. н.э. распространение образа петуха становится повсеместным от Приладожья до Прикамья. Начиная с XI в. даже у прорезных подвесок-уточек приладожского типа, отличающихся, согласно мнению Е.А. Рябиной «удивительной стандартностью» (рис. 1, 1)¹⁷, меняется оформление головы: появляются гребешки и хохолки, клюв становится заостренным, слегка загнутым книзу (рис. 1, 2, 3)¹⁸. Схожие изменения происходят в полых орнитоморфных подвесках.

Другой мотив – украшения в форме непрорезных орнитоморфных подвесок-птичек – еще в работе Д.Н. Анучина конца XIX в. были обозначены как курочки и петушки¹⁹, в литературе для данной категории изделий часто встречается определение «уточка»²⁰. Согласно определению И.Б. Савинич, подвески изображают не только домашних птиц отряда куриных (куриц, петухов), но и диких (перепелок и др.)²¹.

Уже в I тыс. н.э. изображения одноглавых и двуглавых коней являлись неотъемлемой частью культуры финно-угров и угров Волго-Камья. Считается, что изображение коня получает распространение в Древней Руси вместе с развитием сельского хозяйства. В то время, как в землях Волго-Камья коневодство было развито уже в I тыс. н.э., изделия, происходящие с территории Приуралья, часто рассматриваются как этномаркеры угорского населения (рис. 2, 1–3). В.Д. Викторова и О.В. Краева отмечали, что биконьковые подвески с шумящими привесками только с X–XI вв. «перестают служить оберегами, становятся предметами торговли и распространяются от Приобья до Швеции»²².

Хотя ряд исследователей писал о давнем почитании коня в славянской среде, в изобразительных материалах этот образ встречается весьма редко, только на фибулах VII в. из Приднепровья. В зооморфных фигурках из Мартыновского клада, названных В.М. Василенко

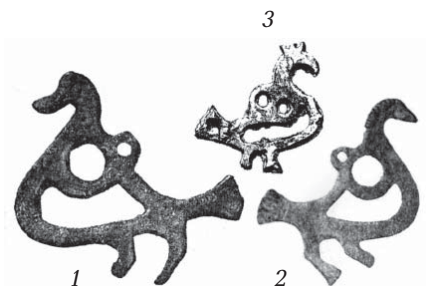


Рис. 1. Орнитоморфные подвески. 1, 2 — Карлуха (По: Равдоникас В.И. Памятники эпохи возникновения феодализма... Указ. соч. — Табл. IX, 2; XII, 11); 3 — Пежовицы (По: Спицын А.А. Курганы С.-Петербургской губернии в раскопках Л.К. Ивановского // Материалы по археологии России. — № 20. — СПб., 1896. — Табл. VII, 16).



Рис. 3. Подвески-олени/лоси. 1—5 — Юго-Восточное Приладожье. 1—4 — по: Равдоникас В.И. Памятники эпохи возникновения феодализма... Указ. соч. — Табл. X, 9 а, b, c, d; 5 — по: Кочуркина С.И. Юго-Восточное Приладожье... Указ. соч. — Табл. 2, 3; 6 — Белоозеро, по: Захаров С.Д. Древнерусский город Белоозеро... Указ. соч. — Рис. 67, 18.

«конями Хорса»²³, объединены черты различных животных. О.А. Щеглова предположила, что фигуры «зверей лютых» могли входить в состав композиции «Даниил со львами»²⁴.

На Северо-Западе и Северо-Востоке Древней Руси, несмотря на существовавшую традицию украшать костюм металлическими бронзовыми изделиями, в числе которых подвески-птички (рис. 1) и олени/лоси (рис. 3)²⁵, изображения коней в металлической пластике представлены не были. Данный образ появляется в составе

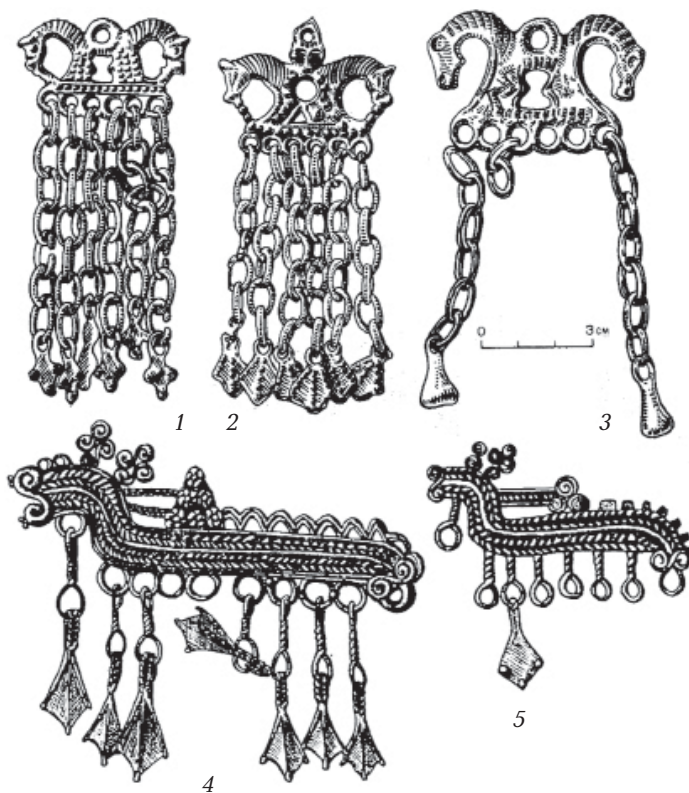


Рис. 2. Зооморфные подвески. 1, 2 — Заозерье; 3 — Подгъелье (По: Рябинин Е.А. Зооморфные украшения... Указ. соч. — Табл. VI, 7—9); 4 — Колл. А.С. Уварова; 5 — Городище (По: Голубева Л.А. Коньки-подвески... Указ. соч. — С. 70, 71, рис. 2, 16, 21).

импортов из Прикамья. Считается, что биконьковые подвески и подвески-всадники стали основой для формирования некоторых древнерусских подвесок²⁶. Если копирование и происходило, то была заимствована лишь композиция, образ же претерпел значительные изменения. Кроме того, что редуцируется ряд декоративных деталей, исчезает и антропоморфный компонент как в одиночных изображениях коней, так и в двойных.

Изображение пары орнито- или зооморфных голов, развернутых в противоположные стороны, является «странствующим» мотивом, известным в различных частях ойкумены и характерным для многих культур и эпох. Не является исключением и территория лесной зоны Восточной Европы. В поисках интерпретации двуглавых зоо- или орнитоморфных фигур, изображенных как в археологических,

так и в этнографических источниках, ученые составили обширный перечень историко-культурных параллелей. Так или иначе, все они сводятся к семантическим универсалиям – солярной символике и близнечному мифу.

В эпоху средневековья данный мотив был известен как у финно-угорского и угорского населения Предуралья, так и волжских финнов. В собственно древнерусских украшениях Древней Руси билатеральная зооморфная композиция появилась не ранее конца XI в. Судя по концентрации находок, ее сложение происходило в Северо-Восточной части древнерусских земель – на территории Верхневолжья, Белозерья и Поонежья.

Как правило, подвески, украшенные парой зооморфных голов, обозначаются как изображение коней. Однако набор образов представляется более вариативным, хотя подвески с изображением конских голов одни из самых распространенных. Щиток данных изделий оканчивается пятью фигурными прорезями, а головы соединены с основанием (рис. 4, 1–2).

А.П. Косменко, в отличие от археологов, изучавших эти подвески, полагала, что украшения изображают лосей²⁷. Видовые признаки показаны весьма обобщенно, и все же думается, что перед нами фигуры коней, т.к. изображение других копытных (оленей или лосей) сопровождалось изображением рогов и серьги на нижней губе, если в украшении подразумевалось. Впрочем, двойные изображения оленей/лосей также встречаются, однако они не столь распространены как биконьковые и происходят преимущественно из Белозерья. Такие изделия также были обнаружены на городище Васильевское на р. Ваге и Гуль-Чунь на р. Сыsole (рис. 4, 3)²⁸.

Одноглавые пластинчатые подвески в виде четвероногих животных с роговидным навершием в форме кольца или полумесяца известны в курганах юго-восточного Приладожья уже X–XI вв.²⁹. Ареал распространения украшений в виде оленей/лосей охватывал и Белозерье (рис. 3)³⁰.

На северных окраинах Древней Руси были известны небольшие подвески, изображающие четвероногих животных с кольцевидным навершием, под ногами которых расположена полоса-основание (рис. 5, 7–10). Довольно часто эти изделия рассматриваются как производные от импортных подвесок-всадников на змее, поступавших на земли Руси из Прикамья³¹. Помимо исчезновения антропоморфного компонента, здесь меняются очертания головы зооморфной фигуры – она дополняется кольцевидным навершием³². Если прикамские подвески и послужили прототипом, то сам образ был изменен. Изменениям подвергаются и так называемые подвески «смоленского типа», обозначенные Р. Спиргисом как левкроты (рис. 5, 1–3). Вероятно, изображение фантастического животного не было прочитано населением. Образ из средневекового бестиария был несколько переработан. На находках, происходящих с памятников Верхней Волги, бассейна Мологи и Причудья укорочен хвост, а кольцевидное навершие на голове развернуто на 90°, в результате изображение фантастического животного было превращено в привычную для местного населения фигурку оленя/лося (рис. 5, 4–6)³³.

Существует мнение, что в мифологических представлениях конь пришел на смену оленю/лося, когда «аграрный культ начал вытеснять промысловые»³⁴. Л.С. Грибова отмечала, что это

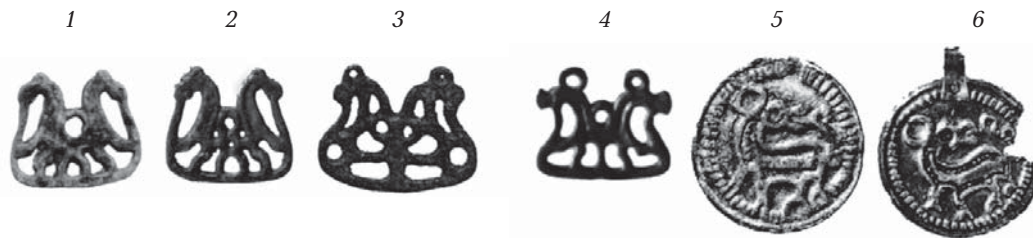


Рис. 4. Подвески (1 – 3, 5) и матрица (4) с зооморфными изображениями. 1 – Минино II (По: Археология севернорусской деревни X–XIII веков. – Т. 2. – М., 2008. – С. 135. Рис. 122, 5); 2 – Лешкова (По: Нефедов Ф.Д. Отчет об археологических изысканиях... Указ. соч. – Табл. 4, 17); 3 – Гуль-Чунь (По: Кленов М.В. Средневековые поселения Европейского Северо-Востока... Указ. соч. – С.150. Рис. 2, 4); 4 – Муриновская Пристань (По: Кудряшов А.В. Финно-угорское население Средней Шексны... Указ. соч. – Рис. 2, 29); 5 – Серенск; 6 – Пяру (По: Зайцева И.Е. Традиции Северной и Южной Руси... Указ. соч. – С. 148, рис. 3, 1, 3).



Рис. 5. Зооморфные подвески. 1 – Мишино II (По: Археология севернорусской деревни X–XIII веков: средневековые поселения и могильники на Кубенском озере. – Т. 1. – М., 2007. – С. 269. Рис. 239, 1); 2 – Юго-Восточное Приладожье (По: Кочуркина С.И. Юго-Восточное... Указ. соч. – Табл. 3, 3); 3 – Вонша II (По: Aspelin J.R. Antiquités du Nord Finno-Ougrien. – II. L'Age Du Fer. – Helsingfors, 1877. – No. 1207); 4, 6 – Гдовские курганы (Спицын А.А. Гдовские курганы... Указ. соч. – Табл. XXI, 3; XXIII, 5); 5 – Кобожа (По: Рябинин Е.А. Финно-угорские племена. – СПб, 1997. – С. 94. Рис. 27, 7); 7 – Зубарево (По: Горюнова Е.И. Мерянский могильник... Указ. соч. – С. 157. Рис. 71, 13); 8 – Никольское III (По: Макаров Н.А. Население русского севера... Указ. соч. – Табл. XIX, 7); 9 – Видлицы; 10 – Будино (По: Рябинин Е.А. Зооморфные украшения... Указ. соч. – Табл. X, 2; IX, 8).

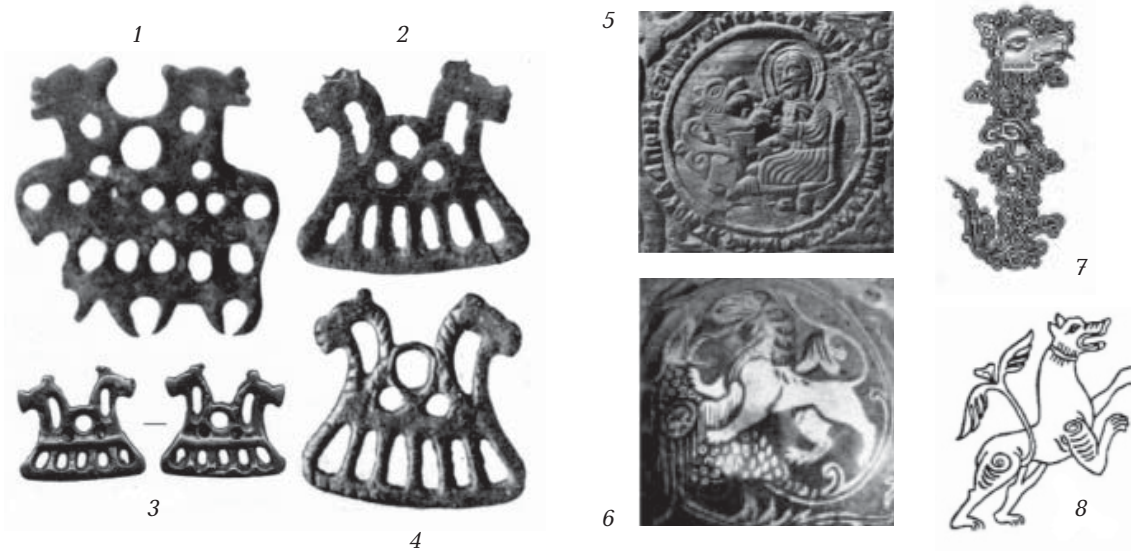


Рис. 6. Мотив кошачьего хищника в прикладном искусстве Древней Руси. 1 – 4 – Зооморфные подвески. XII в.: 1–2 – Костромские курганы (По: Нефедов Ф.Д. Отчет об археологических... Указ. соч. – Табл. 4, 18, 20); 3 – Мишино II (По: Археология севернорусской деревни X–XIII веков... Указ. соч. – Т. 2. – С. 135. Рис. 122, 5); 4 – Колл. В.И. Заусайлова (По: Tallgren A.M. Collection Zausaïlov... Op. cit. – Pl. II, 31); 5 – Люгогощенский крест. Фрагмент. XIV в. (По: Бочаров Г.Н. Прикладное искусство Новгорода Великого... Указ. соч. – Илл. № 64); 6 – Южные гверы Рождественского собора в Суздале. Деталь. Первая треть XIII в. (По: Рыбаков Б.А. Декоративно-прикладное искусство Древней Руси X–XIII веков. – Л., 1971. – Илл. 128); 7 – Остромирово Евангелие. Инициал. XI в. (http://www.nlr.ru/exib/Gospel/show_img.php?n=ostr/img/page_19 дата обращения 31.05.2014); 8 – Дмитриевский собор во Владимире. Прорисовка фрагмента резьбы (По: Древняя Русь. Быт и культура... Указ. соч. – С. 360. Табл. 114, 30).

явление отразилось и в изобразительном искусстве. Так, в прикамских коньковых подвесках VII–XI вв. «часто проскальзывает «лосиная» его трактовка, что выражается главным образом в утолщении морды. То же самое можно уловить и в скульптурных охлупнях и уключинах сельских построек»³⁵. Думается, что среди наборных подвесок, найденных в Волго-Окском междуречье и относящихся к культуре волжских финнов, можно выделить изображения фантастического коня-оленя/лося, судя по дополнению их фигурными рожками (рис. 2, 4–5)³⁶. Однако изображения выполнены в характерной для волжских финнов схематичной манере, что затрудняет ассоциацию с определенным образом. Изображение рожек лучше всего прочитывается на украшениях, которые относятся к финальной стадии бытования изделий – XI–XII вв. Вероятно, в данном случае можно говорить не о смене одного образа другим, а об общей тенденции средневековья к созданию гротескных образов.

О соотносительности образов коня, оленя/лося написан ряд работ³⁷. Захоронение коня в маске оленя в Пазырыкских курганах³⁸ стало хрестоматийным примером, к которому обращаются исследователи, изучающие зооморфные образы в различных культурах. «Олень осмыслился перевозчиком в потусторонний мир, и для успешного «путешествия» конь должен был быть символически превращен в оленя»³⁹. Для эпохи средневековья, наверное, уместнее обращаться к не столь отдаленным примерам. Контаминация образов коня и рогатого копытного прослеживается в карело-финской эпической традиции. Образ коня-лося фигурирует в южнокарельской песне о сватовстве, на нем кузнец Илмойллине отправляется в мифическую Хийтолу, вместо полиморфного образа потом появляется резвый жеребец⁴⁰. В русской сказке с сюжетом «Незнайко», записанной в Красноярском крае, жеребенок, выполняющий функции помощника, носит имя Конь-Лось⁴¹. Материальное воплощение подобная контаминация получила в оформлении охлупней, которые иногда дополнялись рогами⁴².

С исчезновением подвесок уходит и трактовка рогов в виде кольцевидного навершия, впрочем, сам образ остается. В текстиле, обрядовом печенье, малой керамической пластике запечатлен олень с крупными ветвистыми рогами. Изображение оленя присутствует в орнаменте паволок XVI в.⁴³ Он также является характерным мотивом вышивки XIX – начала XX в. русских, карел и вепсов⁴⁴. Изделия с мотивом оленя происходят из Архангельской, Воло-

годской, Олонецкой и Тверской губерний (рис. 7, 1–3).

Известны изображения двуглавых оленей в вышивке из Новоладожского уезда Санкт-Петербургской губ.⁴⁵ Г.С. Маслова считала такой мотив архаичным: «О его древних истоках могут свидетельствовать и водоплавающие птицы, сросшиеся хвостами, помещенные под оленями»⁴⁶. Примечательно, что в курганах Юго-Восточного Приладожья X–XI вв. подвески в виде оленей и водоплавающих птиц часто встречаются в составе одного комплекса. В тех же регионах, где в эпоху средневековья были распространены подвески-олени, было зафиксировано особое отношение к этому животному. У русских (Новгородской и Вологодской губерний), а также карел, вепсов и коми была распространена легенда об олене, который накануне определенного праздника (часто Петрова или Ильина дня) выбегал из леса, а затем приносился в жертву. После того, как однажды олень не появился, его заменили рогатым скотом⁴⁷.

Вернемся к рассмотрению двуглавой композиции. Изделия с щитком трапециевидной или прямоугольной формы и прямоугольными прорезями украшены головами, которые не похожи на конские⁴⁸. Зооморфные изображения отличает укороченная морда с высоким лбом и небольшим ушком, переданным прямоугольным или треугольным выступами. Пасть раскрыта, показан высунутый язык. Даже на не очень качественных отливках пасть передана веерообразным расширением, за которым угадывается оскал (рис. 6, 1–4).

Интерпретация зооморфных изображений как содержащих черты кошачьих подкрепляется не только определением старшего преподавателя кафедры биологии позвоночных СПбГУ И.Б. Савинич, но и сопоставлением абриса зооморфных голов с другими образцами прикладного искусства XII–XIV вв. (рис. 6, 5–8). Ступенчатый профиль с оскаленной пастью отличает изображения львов и барсов на резьбе Дмитриевского собора во Владимире⁴⁹, одном из клейм Людогоченского креста из Великого Новгорода⁵⁰. Встречается похожий образ и в книжной миниатюре⁵¹.

Таким образом, изображения кошачьих хищников входят в композицию, первоначально представленную коньковыми изображениями. Соотносительность образов льва и коня будет прослеживаться и в русском крестьянском искусстве XVIII–XIX вв.⁵² Полиморфные образы, обладающие чертами коня и льва, проникают в разные сферы прикладного искусства:

присутствуют в вышивке, резьбе и росписи по дереву (рис. 6, 4–6).

Появление новых образов и новой композиции привело к созданию синкретичных изображений. Головы находок из Белозерья и бассейна Средней Шексны украшены роговидными навершиями в форме кольца, что приближает их к изображениям оленей⁵³. В то же время морда оканчивается веерообразным расширением, которое обычно передает оскал хищника или раскрытую пасть дракона (рис. 4, 4).

Роговидное навершие маркирует несколько полиморфных изображений на украшениях других категорий. Среди них подвески-



Рис. 8. Шля с шумящими привесками в виде утиных лапок. Фрагмент. Тобольская губ. Русские. РЭМ, колл. № 9-51. Фото автора.



Рис. 7. Мотивы вышивки.

1 – 2 – Мотив оленя: 1 – Конец полотенца. Архангельская губ. (По: Изобразительные мотивы в русской народной вышивке. Музей народного искусства / Сост. Г.П. Дурасов, Г.А. Яковлева. – М., 1990. – С. 72, 73, Кат. № 12); 2 – Очелье сороки. Тверская обл. (По: Маслова Г.С. Народный орнамент верхневолжских карел... Указ. соч. – С. 44, рис. 2); 3 – Мотив оленя/лося, по Г.С. Масловой, в вышивке полотенца. Тверская губ. (По: Маслова Г.С. Орнамент русской народной вышивки... Указ. соч. – С. 78. Рис. 30, а); 4–6 – Полиморфные мотивы: 4 – вышивка на покрывале повозки невесты. Тверская губ.; 5 – Конец полотенца, фрагмент. Ярославская губ. и у.; 6 – Подол рубахи, фрагмент. Вологодская губ., Сольвычегодский у. (По: Маслова Г.С. Орнамент русской народной вышивки... Указ. соч. – С. 78, Рис. 30, б; С. 90. Рис. 40, г; С. 91. Рис. 41, б)

левкроты, а также несколько древнерусских изделий со «зверем» (рис. 4, 5–6): бронзовая матрица из Серенска и серебряная подвеска из Пярну. Е.И. Зайцева допускала, что на этих изделиях запечатлен лось⁵⁴. Т.Г. Сарачева, исследовавшая круглые подвески с изображением «зверя» в отдельной статье, отмечала, что зооморфные образы, представленные в данной категории находок, отличаются синкретичностью. Согласно мнению автора, «фигуры на штампованных привесках отличаются более объемным туловищем, округлой мордой, выступами на голове, наличием копыт. Эти детали характерны скорее для лосей или оленей,

нежели для хищников»⁵⁵. Однако изображенное животное обладает раскрытой пастью, которая кусает собственный хвост, переданный изогнутой линией и оканчивающийся трилистником.

Сложившаяся в XII в. контаминация черт коня, оленя/лося и кошачьего хищника (льва?) перекликается с полиморфными изображениями в русской вышивке, росписи и резьбе по дереву. И.И. Шангина отмечала, что «в сольвычегодской вышивке архаичного типа можно увидеть мотивы, в которых соединяются в единое целое конь и лось, конь и лев...»⁵⁶.

Еще один ассоциированный образ, известный как по археологическим, так и по этнографическим данным, объединяет черты коня и водоплавающей птицы. В украшениях Волго-Камья VII–XI вв. подобная контаминация выражалась в дополнении коньковых подвесок цепочками, оканчивающимися привесками в форме лапок водоплавающей птицы (рис. 2, 1, 2, 4, 5). На территории Верхневолжья сложился другой вариант ассоциированных образов: в корпусе подвесок сочетаются черты и коня, и птицы⁵⁷.

Ярче всего синкретизм прослеживается в резьбе по дереву, характерной для лесной зоны Восточной Европы. Ряд изделий, в основном, утварь – скобкاري и солонки – оформляет сложный зооморфный образ, включающий черты и коня, и утки (например, конская голова и утиный хвост; конская и утиная головы, направленные в разные стороны). На рукоятках ковшей встречаются композиции, состоящие из фигур коня и водоплавающей птицы. Контаминация образов прослеживается и в вышивке: «... в русской вышивке довольно часто конь принимает черты птицы, а птица некоторые черты коня»⁵⁸. Связь образов нашла выражение в предметах, связанных с убранством коня: элементы упряжи дополняются привесками в виде утиных лапок (рис. 8).

Часть полиморфных образов, по всей вероятности, осталась «внутри» средневековой культуры, не получив продолжения в культуре последующего времени. К ним относятся полые подвески XII–XIV вв., которые содержат целый комплекс зооморфных черт (рис. 9, 1–5). В литературе находки этого периода обозначаются как изображения коньков, птиц или «коньков-барашков». Соотнесение с определенным образом здесь связано с тем, обозначена у подвески крупная морда или клюв.

Зооморфные образы, которые получили бесспорную интерпретацию в качестве коней, порой дополнены изображениями стилизованных рогов (рис. 10, 1–2). Так оформлены головы ряда подвесок-коньков типа XX, по Е.А. Ряби-

нину, происходящих из бывш. Тихвинского уезда, Псковской и Костромской губ.⁵⁹. Массивная голова находки из Вологодской обл., с памятника Селище-Воркопъ украшена хорошо проработанными, загнутыми рогами⁶⁰. Абрис изделия в большей степени напоминает очертания деревянных фигурок баранов из Древнего Новгорода⁶¹ и керамических из Белоозера и Костромского Поволжья (рис. 9, 6–8)⁶². Возможно, что такое количество изображений, выполненных в разных материалах, говорит о семантической значимости данного образа. Однако в материальной культуре I тыс. н.э. на территории лесной зоны Восточной Европы изображение барана не фигурирует. Помимо хозяйственной сферы, это животное обычно рассматривалось исследователями в контексте жертвоприношений и погребального обряда. При их интерпретации непременно были ссылки на древнейший пласт индоевропейских верований, в частности, мифологему «дождь-молоко» и культ предков. Очевидно, что для понимания образа барана в начале II тыс. н.э. этих положений недостаточно. Вероятно, в его появлении могла сыграть роль и христианская символика агнца, что не противоречит важности образа в хозяйственной магии и его обереговому значению⁶³.

В ходе стилистического анализа полых подвесок, известных по работам предшественников как орнитоморфные, выяснилось, что и эта категория украшений может быть отнесена к ассоциированным образам. Такие находки происходят из северо-восточных земель Древней Руси. К примеру, голова подвески из Сухаревой Пустоши дополнена не только рогами, но и гривой, а заканчивается острым носом⁶⁴.

К сожалению, изображения таких фантастических животных в bestiариях не встречаются. Однако и без конкретной интерпретации они дают представление о динамике развития народных верований. На протяжении нескольких веков не меняется техника изготовления подобных амулетов в различных культурах – они отливаются по восковой модели; не меняется и форма корпуса – колоколовидное туловище с отверстием в центре. Фактически новыми элементами являются орнаментация корпуса и форма головы. Синкретичные подвески XII–XIV вв. можно рассматривать как своеобразную «стратиграфию» образов. Как известно, образ водоплавающей птицы является наиболее древним. Если полые подвески-уточки известны на территории Древней Руси уже в X–XI вв., то фигурки коньков и баранов получают распространение позже, в XII–XIII вв, но ни один из образов не вытесняется из

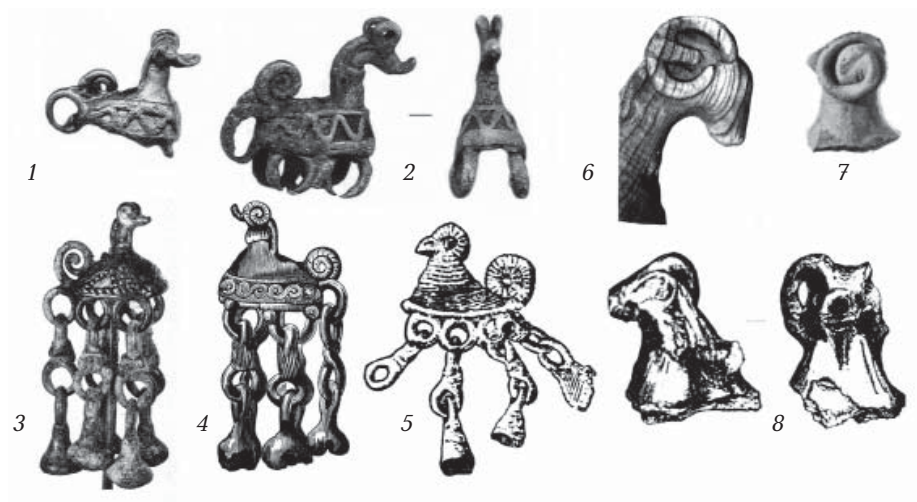


Рис. 9. Зооморфные изделия.

1 – 5 – Подвески: 1,2 – Минино II (По: Археология севернорусской деревни X – XIII веков. – Т. 2. – С. 138. Рис. 125, 5, 6); 3 – Весилахти (По: Хирвилуото А.-Л. Связи между Финляндией и районом Рижского залива в эпоху викингов и крестовых походов // Финно-угры и славяне. – Л, 1979. – С. 105. Рис. 5); 4 – Княжпогост (По: Aspelin J.R. Antiquités du Nord Finno-Ougrien... Op. cit. – No. 702); 5 – Кургино (По: Кочуркина С.И., Линевский А.М. Курганы летописной веси... Указ. соч. – С. 107, Рис. 43, 1); 6 – Рукоять ковша, дерево. Новгород (По: Колчин Б.А. Новгородские гревности... Указ. соч. – Табл. 26, 2); 7 – Игрушка, керамика. Белоозеро. (По: Голубева Л.А. Вещи и славяне... Указ. соч. – С. 167. Рис. 60, 1); 8 – Слив рукомойника, керамика. Кострома. (По: Археология Костромского края... Указ. соч. – С. 224, Рис. 55, 3).

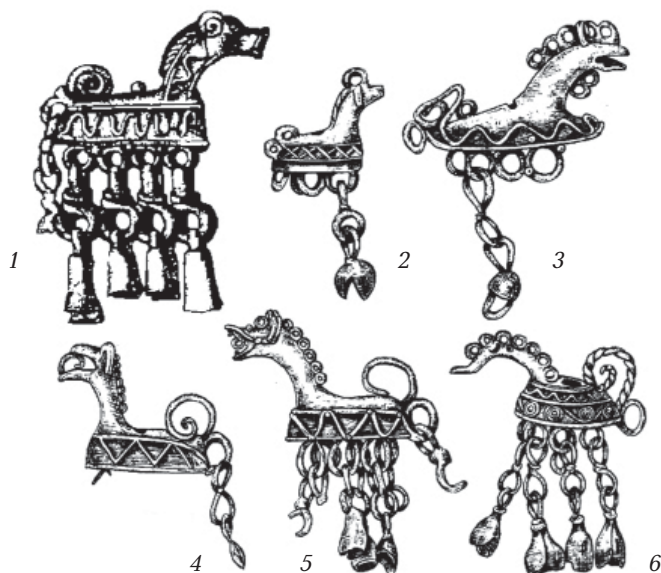


Рис. 10. Полые коньковые подвески. 1 – Тихвинский уезд (По: Голубева Л.А., Варенов А. Б. Полые коньки-амулеты Древней Руси // Советская археология. – 1978. – № 2. – С. 230, Рис. 1, 5); 2 – Дренево; 3 – Глазовский уезд; 4 – Васильевское; 5 – Московская обл. (По: Голубева Л.А. Зооморфные украшения... Указ. соч. – Табл. 15, 9, 12–15).

металлической пластики полностью, напротив, в ряде случаев они совмещаются.

«Дракон-змей» – один из характерных геральдических образов средневековья. Изображения драконов были популярны в Древнем Новгороде, проникали они в культуру Руси и вместе с импортами из Скандинавии и Прибалтики. Полиморфный образ также соединяется с привычной для лесной зоны основой – пластинчатыми и полыми подвесками, которые обычно обозначаются в литературе в качестве коней. Так, например, полые подвески с кольчатой гривой часто наделены чудовищными чертами: открытая пасть, иногда с языком, переданным завитком, изогнутая шея, напоминающая змею (рис. 10, 3–6).

Таким образом, анализ зоо- и орнитоморфных изображений позволяет проследить за динамикой развития образов на протяжении длительного времени. Безусловно, мы не можем поставить знак равенства между появлением определенного изображения и возникновением мифологических представлений. Однако трансформация образа, являющегося традиционным для населения того или иного региона, зачастую, является отражением историко-культурных процессов, среди которых взаимопроникновение древнерусской и финно-угорской культур, а также изменения в религиозных представлениях (проникновение христианства, смена промыслового культа аграрным и др.).

Трансформация образов происходит уже в XI–XII вв. и имеет несколько направлений. Так, для ряда новых образов используется традиционная форма украшений, а для традиционных – новая. В орнитоморфном литье, наряду с образами водоплавающих птиц, появляются изображения куриных, при этом в пластинчатых и полых подвесках изменяется абрис головы, а форма корпуса остается прежней. Изображения, напоминающие кошачьих хищников, помещаются в композицию из двух протом, обращенных в противоположные стороны, типичную для коньковых подвесок. В то же время происходит адаптация «импортных» композиции и образов к собственной изобразительной традиции – прикамские подвески-всадники и подвески «смоленского типа» превращаются в оленей/лосей.

Периодом расцвета зооморфного литья можно считать XII–XIII вв., в это время появляется масса синкретических образов. Некоторые изображения фантастических животных возникли в результате контаминации древнейшего образа водоплавающей птицы и более поздних: коня, петуха и барана. Конь также оказывается медиатором, причем не только в мифологических представлениях населения лесной зоны Восточной Европы, но и в изобразительной традиции. Образ коня, с одной стороны, является приемником архаичных образов оленя или лося, с другой – вбирает черты образов, пришедших из городской культуры: львов, грифонов, драконов. Мотив льва считается довольно поздним в народном прикладном искусстве, но изображения кошачьих хищников уже в эпоху средневековья проникают не только в религиозное искусство и символы власти, но и подвески-амулеты, входившие в женский костюм.

Дополнение изображений новыми деталями, по всей вероятности, говорит об усилении их содержания. Как писала Е.И. Оятева, «ассоциированные образы формировались по одним и тем же изобразительным приемам: наложением образа на образ, умножение отдельных частей, слияние образов в единое целое. У самых разных народов животные говорят как люди и людям помогают. Часто встречаются <...> чудовища, в образе которых водно-разные части животных»⁶⁵. Однако некоторые контаминированные образы, возникшие в период расцвета зооморфного литья, впоследствии исчезают или редуцируются, другие же, напротив, превращаются в традиционные элементы декора. И.И. Шангина отмечала, что «в XIX веке у русских крестьян сохранились лишь отголоски, фрагменты той системы мировоззрения, которая питала архаические слои вышивки»⁶⁶. Данное утверждение применимо не только к текстилю, но и к другим предметам народного искусства – изделиям из металла и дерева. Оставаясь важной частью изобразительной традиции в новое время, орнитоморфные, зооморфные (оленя, лося, коня), а также некоторые полиморфные мотивы (коня-оленя, коня-льва, коня-птицы и др.) сосуществовали и соединялись с позднейшими напластованиями, отражающими актуальные смыслы последующей эпохи.

- ¹ Маслова Г.С. Орнамент русской народной вышивки как историко-этнографический источник. – М., 1978. – С. 162.
- ² Косменко А.П. Народное изобразительное искусство вепсов. – Л., 1984.
- ³ Чернецов А.В. Зооморфные мотивы в орнаменте // Древняя Русь. Быт и культура. – М., 1997. – С. 208.
- ⁴ Макаров А.Н. Переход от язычества к христианству по материалам новейших исследований селищ и могильников на Севере Руси // Московская Русь. Проблемы археологии и истории архитектуры. – М., 2008. – С. 39.
- ⁵ Там же. – С. 39.
- ⁶ Рябинин Е.А. Археологический материал как источник для изучения финской религии // Финны в Европе. VI–XV вв. Прибалтийско-финские народы. Историко-археологические исследования. – Вып. 2. Русь, финны, саамы, верования. – М., 1990. – С. 185.
- ⁷ Спиргис Р. Находки зооморфных подвесок «смоленского» типа на территории Латвии и их новая интерпретация // *Stratum plus*. – 2012. – No. 5; Другая Русь. Чудь, меря и инии языци. – СПб., Кишинев, Одесса, Бухарест, 2012. – С. 215.
- ⁸ Разделение образов на диссоциированные и ассоциированные было предложено Е.И. Оятевой при исследовании Пермского звериного стиля: первые являются изображением частей персонажа, вторые – соединением «различных образов или из частей в единое целое», образовавшееся «нечто» соединяет «в себе свойства, которые в таком комплексе в природе в едином персонаже не встречаются» (см.: Оятева Е.И. Язык искусства (По материалам художественной металлической пластики Прикамья I–начала II тыс. н.э.) // Археологический сборник Государственного Эрмитажа. – № 33. – 1998. – С. 134).
- ⁹ Макаров А.Н. Переход от язычества к христианству... Указ. соч. – С. 40.
- ¹⁰ Голубева Л.А. Зооморфные украшения финно-угров // Свод археологических источников. – Вып. E1–59. – М., 1979.
- ¹¹ Рябинин Е.А. Зооморфные украшения Древней Руси X–XIV вв. // Свод археологических источников. – Вып. E1–60. – Л., 1981.
- ¹² Напольских В.В. Древнейшие финно-угорские мифы о возникновении земли // Мировоззрение финно-угорских народов. – Новосибирск, 1990. – С. 5–21.
- ¹³ Рябинин Е.А. Зооморфные украшения... Указ. соч. – С. 57.
- ¹⁴ Маслова Г.С. Орнамент русской народной вышивки... Указ. соч. – С. 60–66.
- ¹⁵ Бобринский А.А. Народные русские деревянные изделия. Предметы домашнего, хозяйственного и отчасти церковного обихода. – М., 1911–1914. – Вып. IV. – Табл. 50.
- ¹⁶ Рябинин Е.А. Зооморфные украшения... Указ. соч. – С. 57.
- ¹⁷ Там же. – С. 14.
- ¹⁸ Равдоникас В.И. Памятники эпохи возникновения феодализма в Карелии и юго-восточном Приладожье // Известия Государственной Академии истории материальной культуры. – 1934. – Вып. 94. – Табл. XII, 11.
- ¹⁹ Анучин Д.Н. О культуре костромских курганов и особенно о находимых в них украшениях и религиозных символах // Материалы по археологии восточных губерний России. – Т. III. – М., 1899. – С. 252, 253.
- ²⁰ Голубева Л.А. Зооморфные украшения... Указ. соч.; Зайцева И.Е. Изделия из цветных металлов // Археология севернорусской деревни X–XIII веков: средневековые поселения и могильники на Кубенском озере. – Т. 2. Материальная культура и хронология. – М., 2008. – С. 57–142.
- ²¹ Автор выражает благодарность старшему преподавателю кафедры зоологии позвоночных СПбГУ Ирине Борисовне Савинич за консультацию и определения.
- ²² Викторова В.Д., Краева О.В. Символы объединения // Миф, обряд и ритуальный предмет в древности. – Екатеринбург – Сургут, 2007. – С. 171.
- ²³ Василенко В.М. Русское прикладное искусство. Истоки и становление. I в. до н.э. – XIII в. н.э. – М., 1977. – С. 102, 103. Илл. № 33.
- ²⁴ Щеглова О.А. Тайна «пляшущих человечков» и «следы невиданных зверей». Антропо- и зооморфные изображения в раннеславянской металлопластике // Славяно-русское ювелирное дело и его истоки. Материалы международной конференции, посвященной 100-летию со дня рождения Г.Ф. Корзухиной. – СПб., 2010. – С. 146–171.
- ²⁵ Данные подвески иногда обозначаются как «собачки» (Кочуркина С.И. Юго-Восточное Приладожье в X–XIII вв. – Л., 1973. – С. 35. Табл. 2, 3) или «коньки» (Модестов Ф.Э. Амулеты-коньки и культ богини плодородия // Деснинские древности. – Вып. 1. Сб. материалов межгос. конф., посв. памяти Ф.М. Заверняева. – Брянск, 1995. – С. 75–77). В классификации Е.А. Рябинина изделия отнесены к типу XII; исследователь отмечал, что «по своим очертаниям животные напоминают скорее оленя или лося» (Рябинин Е.А. Зооморфные украшения... Указ. соч. – С. 27). Такое определение подтверждается и мнением И.Б. Савинич.
- ²⁶ Третьяков П.Н. Костромские курганы // Известия Государственной академии истории материальной культуры. – 1931. – Т. 10, вып. 6–7; Голубева Л.А. Зооморфные украшения... Указ. соч. – С. 44; Рябинин Е.А. Зооморфные украшения Костромского Поволжья // Краткие сообщения Института археологии. – 1975. – Вып. 144. Средневековые древности Восточной Европы. – С. 36.
- ²⁷ Косменко А.П. Народное изобразительное искусство вепсов... Указ. соч. – С. 116–120.
- ²⁸ Голубева Л.А. Вещь и славяне на Белом озере X–XIII вв. – М., 1973. – С. 42. Рис. 5, 8, 9; Кленов М.В. Средневековые поселения Европейского Северо-Востока (новые материалы раскопок) // Пермские финны: археологические культуры и этносы. Материалы I Всероссийской научной конференции (Сыктывкар, Республика Коми, 25–28 сентября 2007 г.). – Сыктывкар, 2007. – С. 150. Рис. 2, 4; Tallgren A.M. *Bjarmia // Eurasia Septentrionalis Antiqua*. – Helsinki, 1931. – P. 114. Fig. 6.
- ²⁹ Кочуркина С.И., Линевский А.М. Курганы летописной веси X–XIII веков. – Петрозаводск, 1985; Рябинин Е.А. Зооморфные украшения... Указ. соч. – С. 57.
- ³⁰ Захаров С.Д. Древнерусский город Белоозеро. – М., 2004. – Рис. 67, 18.
- ³¹ Рябинин Е.А. Зооморфные украшения... Указ. соч. – С. 24–26.
- ³² Там же. – Табл. X, 2; Макаров Н.А. Население русского севера в XI–XIII вв.: По материалам могильников восточного Прионежья. – М., 1990. – Табл. XIX, 7; Горюнова Е.И. Мерянский могильник на Рыбинском море // Краткие сообщения Института истории материальной культуры. – 1954. – Вып. 54. – С. 157. Рис. 71, 13.
- ³³ Спицын А.А. Гдовские курганы в раскопках В.Н. Глазова. – СПб., 1903. – Табл. XXI, 3; XXIII, 5; Рябинин Е.А. Зооморфные украшения... Указ. соч. – С. 31; Он же. Финно-угорские племена в составе Древней

- Руси: К истории славяно-финских этнокультурных связей: Историко-археологические очерки. – СПб., 1997. – С. 94. Рис. 27, 7.
- ³⁴ Миронова В.П. Зооморфный код проводника между мирами в карельской руне о добывании жены в свете типологического познания // Труды Карельского научного центра РАН. – № 6. – 2011. – С. 142.
- ³⁵ Грибова Л.С. Пермский звериный стиль (Проблемы семантики). – М., 1976. – С. 76.
- ³⁶ Голубева Л.А. Коньки-подвески междуречья Волги и Оки // Советская археология. – 1976 – № 2. – С. 70, 71. Рис. 2, 16, 21.
- ³⁷ Шнирельман В.А. Образы оленя и лошади в представлениях древних обитателей Северной и Центральной Азии // Религиозные представления в первобытном обществе. Тезисы докладов. – М., 1987; Худяков М.Г. Культ коня в Прикамье // Известия Государственной академии истории материальной культуры. – 1933. – Вып. 100. Из истории докапиталистических формаций; Кузьмина Е.Е. Конь в религии и искусстве саков и скифов // Скифы и сарматы. – Киев, 1977.
- ³⁸ Баркова Л.Л. Конская маска из Первого Пазырыкского кургана // Археологический сборник Государственного Эрмитажа. – 1999. – Вып. 34. – С. 97–101.
- ³⁹ Миронова В.П. Зооморфный код проводника между мирами... Указ. соч. – С. 140.
- ⁴⁰ Там же.
- ⁴¹ Русские народные сказки Сибири о чудесном коне / Сост. Р.П. Матвеева. – Новосибирск, 1984. – С. 254 – 259.
- ⁴² Бобринский А.А. Народные русские деревянные изделия... Указ. соч. – Вып. X. – Табл. 131, 1, 2, 5.
- ⁴³ Богуславская И.Я. О двух произведениях средневекового народного шитья // Русское народное искусство Севера. – Л., 1968. – С. 91–106.
- ⁴⁴ Маслова Г.С. Орнамент русской народной вышивки... Указ. соч. – С. 74; Она же. Народный орнамент верхневолжских карел // Труды Института этнографии им. Н.Н. Миклухо-Маклая. – Т. XI. – М., 1951; Шангина И.И. Сюжетная вышивка Вологодского края (К истории заселения Вологодского края) // Материалы по этнографии. – Том I. – СПб., 2002. – С. 183; Сурво В. Образы вышивки и обрядовая семантика текстиля в традициях Карелии. – Хельсинки, 2014. – С. 89.
- ⁴⁵ Русская вышивка XVII – начала XX века. Из собрания Государственного Эрмитажа / Авт. текста и сост. Е.Ю. Моисеенко. – Л., 1978. – Илл. 43.
- ⁴⁶ Маслова Г.С. Орнамент русской народной вышивки... Указ. соч. – С. 74.
- ⁴⁷ Шаповалова Г.Г. Севернорусская легенда об олене // Фольклор и этнография Русского Севера. – Л., 1973. – С. 209–223.
- ⁴⁸ Рябинин Е.А. Зооморфные украшения... Указ. соч. – Табл. VII, 4, 9; Нефедов Ф.Д. Отчет об археологических исследованиях в Прикамье, проведенных летом 1893 и 1894 гг. // Материалы по археологии восточных губерний России. – Т. III. – М., 1899. – Табл. 4, 18, 20; Tallgren A.M. Collection Zaoussailov Au Musée National De Finlande a Helsingfors. – II. – Helsingfors, 1918. – Pl. II, 31.
- ⁴⁹ Древняя Русь. Быт и культура / Отв. ред. Б.А. Колчин, Т.И. Макарова. – М., 1997. – С. 360. Табл. 114.
- ⁵⁰ Бочаров Г.Н. Прикладное искусство Новгорода Великого. – М., 1969. – № 64.
- ⁵¹ Остромирово Евангелие 1056 – 1057. [Электронный ресурс] URL: http://www.nlr.ru/exib/Gospel/ostri/img/page_19.jpg (дата обращения 31.05.2014); http://www.prlib.ru/elfapps/pageturner2d/viewer.aspx?orderdate=19.05.2014&DocUNC_ID=2314&Token=gd0tZUCwqBSgrcpV3OSpIA==&lang=ru-RU (дата обращения 31.05.2014).
- ⁵² Островский А.Б., Баранов Д.А. Лев в русском крестьянском искусстве // Живая старина. – 1996. – № 3. – С. 21, 22.
- ⁵³ Захаров С.Д. Древнерусский город Белоозеро... Указ. соч. – С. 175. Рис. 67, 23; Кудряшов А.В. Финно-угорское население Средней Шексны в IX–XI вв. // Вепсы: история, культура, современность. Материалы научно-практической конференции (Вологда, 29 марта 2006 г.) – Вологда, 2006. – С. 61. Рис. 2, 29.
- ⁵⁴ Зайцева И.Е. Традиции Северной и Южной Руси в ювелирном деле Серенска // Русь в XI–XIV веках: взаимодействие Севера и Юга. – М., 2005. – С. 148. Рис. 3.
- ⁵⁵ Сарачева Т.Г. Древнерусские привески с изображением зверя // Российская археология. – 2003. – № 4. – С. 103.
- ⁵⁶ Шангина И.И. Сюжетная вышивка Вологодского края... Указ. соч. – С. 183.
- ⁵⁷ Рябинин Е.А. Зооморфные украшения... Указ. соч. – Табл. XIX, 4–14.
- ⁵⁸ Шангина И.И. Изображение коня и птицы в русской крестьянской вышивке XIX – начала XX века // Советская этнография. – 1972. – № 3. – С. 117.
- ⁵⁹ Рябинин Е.А. Зооморфные украшения... Указ. соч. – Табл. XX, 4, 6; XXIV, 8.
- ⁶⁰ Кудряшов А.В. Финно-угорское население Средней Шексны... Указ. соч. – С. 61. Рис. 2, 23; Он же. Древности Средней Шексны X–XIV вв. – Череповец, 2006. – С. 82. Рис. 31, 15.
- ⁶¹ Колчин Б.А. Новгородские древности. Резное дерево // Свод археологических источников. – Вып. E1-55. Ч. II. – М., 1971. – Табл. 26, 1–2; 28, 3–4.
- ⁶² Голубева Л.А. Вепсы и славяне... Указ. соч. – С. 167. Рис. 60, 1; Археология Костромского края / Под ред. А.Е. Леонтьева. – Кострома, 1997. – С. 224. Рис. 55, 3.
- ⁶³ Белова О.В., Бушкевич С.П. Овца, баран // Славянские древности. Этнолингвистический словарь. – Т. 3. – М., 2004. – С. 501–505.
- ⁶⁴ Голубева Л.А. Зооморфные украшения... Указ. соч. – Табл. 3, 15; Колл. ГЭ № 624-142.
- ⁶⁵ Оятева Е.И. Язык искусства... Указ. соч. – С. 142.
- ⁶⁶ Шангина И.И. Образы русской вышивки на обрядовых полотенцах XIX–XX вв. Автореф. дисс... канд. ист. наук. – М., 1975. – С. 4.